

Réaffirmée par l'Accord de Paris sur le Climat ratifié par 196 États lors de la COP21, la transition énergétique a pour ambition de répondre aux défis planétaires d'ores et déjà perceptibles : changement climatique, pollution atmosphérique, raréfaction des ressources fossiles, augmentation du prix de l'énergie...

POUR DONNER UN CADRE À L'ACTION CONJOINTE DE L'ÉTAT, DES TERRITOIRES, DES ENTREPRISES ET DES CITOYENS, LA LTECV¹ A FIXÉ PLUSIEURS OBJECTIFS :

- Réduire les émissions de gaz à effet de serre de 40% en 2030 par rapport à 1990
- Réduire la consommation énergétique finale de 50% en 2050 par rapport à 2012
- Atteindre 23 % de la part d'énergies renouvelables dans la consommation finale brute d'énergie d'ici 2020
- Réhabiliter 500 000 logements par an d'ici 2050

Au niveau local, la **LTECV** renforce le rôle des collectivités par le re-centrage à l'échelon intercommunal des **PCAET**², qui intègrent la qualité de l'air et deviennent obligatoires pour les **EPCI**³ de plus de 20 000 habitants.

Le **Plan Énergie-Climat de la Région Île-de-France** a été élaboré avec la participation de différents partenaires dont **Seine-et-Marne environnement**. Tous ont signé un accord-cadre d'engagement actant les projets opérationnels permettant d'atteindre les objectifs suivants : réduire de 20 % la consommation globale d'énergie ; porter la part des énergies renouvelables à 15 % de la consommation régionale ; doubler la quantité d'énergie renouvelable produite d'ici 2030.

La **Communauté Départementale pour la Transition Énergétique du 77** s'est constituée afin d'accompagner les collectivités dans la transition énergétique et notamment la réalisation de leur **PCAET** et la définition d'actions adaptées à leur territoire.

Les collectivités peuvent pour cela compter sur l'**ALEC** (*Agence Locale de l'Énergie et du Climat*) du réseau **FAIRE** de Seine-et-Marne environnement.

¹ LTECV : Loi relative à la Transition Énergétique pour la Croissance Verte

² PCAET : Plans Climat Air Énergie Territoriaux

³ EPCI : Établissement Public de Coopération Intercommunale

Pivot de la transition énergétique, les missions de cette agence, en partenariat avec l'**ADEME**⁴, la **Région Île-de-France** et le **Département de Seine-et-Marne**, relèvent de 4 champs d'actions :

- 1 INFORMER, SENSIBILISER ET CONSEILLER** de manière indépendante, gratuite et objective les particuliers, les entreprises et les collectivités dans leurs projets de rénovation énergétique ou de construction
- 2 PARTICIPER** à la définition de stratégies énergétiques territoriales et à la transition énergétique des territoires
- 3 CONTRIBUER** au perfectionnement des maîtres d'ouvrage, des professionnels et des agents des collectivités
- 4 DIFFUSER ET ENRICHIR** l'expertise des territoires via l'animation de réseaux d'expérimentation de solutions techniques en lien avec la maîtrise de l'énergie et le développement des énergies renouvelables

Les collectivités peuvent également désormais décider d'aller plus loin en adoptant le modèle de **PTRE** (*Plateforme Territoriale de la Rénovation Énergétique*) du **Département** dont **SEME** est l'opérateur en synergie avec la **FFB**⁵, le **CAUE**⁶ et l'**ADIL**⁷ : **Fin décembre 2019, le SÛRE** (*Service Unique de la Rénovation Énergétique*) intégrant cette **PTRE** ainsi que d'autres services, a ainsi été mis en place dans deux **EPCI**.

Avec le **SÛRE**, les collectivités peuvent bénéficier de l'expertise des conseillers plateforme dédiés à leur territoire et mis à disposition par **SEME** pour promouvoir la rénovation énergétique du bâti privé comme public, individuel et collectif.

⁴ ADEME : Agence de l'Environnement et de la Maîtrise de l'Énergie

⁵ FFB : Fédération Française du Bâtiment

⁶ CAUE : Conseil d'Architecture, d'Urbanisme et de l'Environnement de Seine-et-Marne

⁷ ADIL : Agence Départementale d'Information sur le Logement de Seine-et-Marne

BILAN DE L'ANNÉE 2020

• ESPACE FAIRE

Dans le cadre de leur mission de conseil et d'information aux particuliers sur leurs projets de travaux de rénovation énergétique et les aides financières mobilisables, nos conseillers FAIRE ont en 2020 enregistré 2 341 demandes d'information de la part de 1 860 contacts différents.

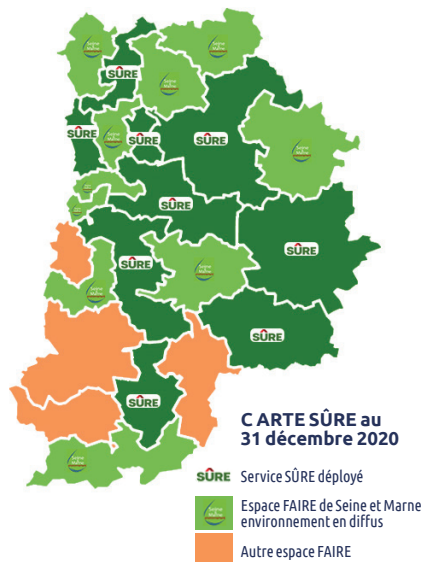


226 RDV physiques ont par ailleurs été réalisés, dans le respect des gestes barrière, par les conseillers de Seine-et-Marne Environnement.

• DEPLOIEMENT DES PLATEFORMES SÛRE (Service Unique Rénovation Énergétique)

En parallèle des antennes délocalisées de Meaux et Ozoir où se sont tenues en 2020 respectivement 10 et 11 rendez-vous, notamment dans notre roulotte PICRIS, 8 de nos conseillers FAIRE ont été déployés sur le territoire de 9 EPCI au cours de l'année pour y mettre en place le Service Unique de la Rénovation Énergétique (SÛRE). Près de 600 000 Seine-et-Marnais, soit 40 % de la population départementale, ont ainsi pu en 2020 bénéficier de l'expertise de proximité de conseillers dédiés à leur territoire, qu'il s'agisse de rénover leur maison, leur appartement, les locaux de leur entreprise ou les bâtiments publics communaux et inter-communaux qu'ils fréquentent.

Ces déploiements et la poursuite du travail d'accompagnement de futures collectivités signataires ont par ailleurs pour l'équipe Climat Energie été à l'origine de plus de 45 réunions, en présentiel comme en dématérialisé (comités et réunions techniques de préparation du déploiement), souvent doublés de réunions plus politiques, installation et présentation des conseillers dédiés, réunions de présentation aux différents services de la collectivité (services environnement, habitat, urbanisme, développement économique, action sociale), comités de suivi, préparation des campagnes de communication, balades thermiques, d'événements ou d'actions ciblées (patrimoine public, copropriétés, public précaire), sans compter les réunions avec les partenaires techniques du SÛRE (ADIL, CAUE, FFB), et le Département.



Ces partenariats techniques ont été l'occasion de lancer des projets tels que la rédaction d'un guide sur les pièges liés à la rénovation énergétique avec l'ADIL et la FFB, la rédaction de fiches d'auto-suivi de chantiers (FFB), la définition du tracé de la balade thermique en coeur de ville à Coulommiers (CAUE) dans le cadre de l'OPAH-RU en cours.

Une convention a également été signée avec le Syndicat des Energies de Seine-et-Marne (SDESM) pour préciser les modalités d'intervention de chacun en matière de conseil en énergie partagée et ainsi accompagner au mieux les collectivités dans leurs projets de rénovation de leur patrimoine.

• BALADES THERMIQUES



INVITATION À UNE BALADE THERMIQUE DANS LE QUARTIER MALVOISINE

Nous avons convié les habitants du quartier du Bois de Malvoisine à venir observer les déperditions thermiques de leurs logements lors de deux balades commentées en janvier 2020. Les restrictions sanitaires nous ont empêché d'en organiser plus, mais nous avons malgré tout réussi à en préparer d'autres en réalisant les thermographies de façades dans de bonnes conditions climatiques à Coulommiers et Champagne-sur-Seine et en validant les tracés avec les élus et agents de la Communauté de Communes du Provinois et de Val d'Europe Agglomération. Certains territoires ont par ailleurs passé commande pour des prises de vue aériennes, dont l'analyse viendra renforcer la sensibilisation des particuliers.

• RÉNOVATIONS GROUPEES

Au-delà de l'identification et de la réalisation de thermographies de façades dans un quartier présentant un bâti homogène à Champagne-sur-Seine, nous avons poursuivi le projet de rénovation énergétique groupée sur le quartier du Bois de Malvoisine à Noisiel. Balades thermiques, boîtage de questionnaires, intervention en assemblée générale : en dépit des confinements, la dynamique initiée en 2019 a été conservée. Un atelier de concertation sur les modifications jugées envisageables par les copropriétaires a ainsi été animé avec les étudiants du master PostCarbone de l'ENSA de Marne-la-Vallée qui avaient été missionnés pour réaliser une étude sur le quartier. Une évaluation plus fine du degré d'homogénéité des ensembles de maisons a été réalisée, en relevant les remaniements de toitures. 2020 a par ailleurs été l'occasion de travailler sur la possibilité de proposer aux habitants une alternative d'isolation biosourcée compétitive en faisant valider par des professionnels la faisabilité de pareille solution technique.



ATELIER CONCERTATION HABITANTS MALVOISINE - FÉVRIER 2020



EXEMPLE DE FLYER DÉCLINÉ PAR UNE COLLECTIVITÉ SUR LA BASE DU KIT DE COMMUNICATION FOURNI PAR SEME

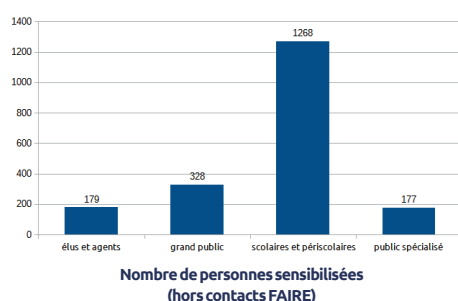
• COPROPRIÉTÉS VERTICALES

L'accompagnement se poursuit pour les copropriétés engagées dans des démarches d'audit thermique et de travaux de rénovation énergétique des bâtiments collectifs, avec des chiffrages de travaux en cours, et de possibles engagements de travaux d'ici la fin de l'année. Nous avons également été sollicités pour accompagner un conseil syndical pour une visite sur site préalable à un projet de rénovation globale sur 5 bâtiments (ITE, toits terrasse, changement de chaudière).

Avec le déploiement du SURE sur les différents territoires, nous leur avons par ailleurs présenté l'outil Coachcopro et participé aux instances de suivi de la CAPVM dans le cadre du POPAC et de la refonte de leurs aides locales.

• SENSIBILISATION DU GRAND PUBLIC ET DES COLLECTIVITÉS

En 2020, 39 interventions (balades thermiques, stands, ateliers de sensibilisation,...) ont pu être organisées par Seine-et-Marne environnement en dépit des restrictions liées à la crise sanitaire, pour 684 personnes sensibilisées dont 179 élus et agents techniques des collectivités et 177 publics spécialisés.



• ÉDUCATION A L'ENVIRONNEMENT DES JEUNES SEINE-ET-MARNAIS

En 2020, SEME a pu réaliser 53 animations scolaires et périscolaires, pour un total de 1268 élèves sensibilisés et 57 enseignants. En partenariat avec l'UNICEM, 33 animations scolaires sur la thématique de la géologie du bassin parisien ont notamment permis de sensibiliser 805 élèves. Au programme de ces animations : découverte des roches sédimentaires, réalisation d'expériences pour en découvrir les propriétés, fabrication d'un mini-parpaing, explication du fonctionnement des carrières. Nous avons par ailleurs formé une promotion d'élèves ingénieurs de l'ICAM aux « bases de la thermique du bâtiment » et participé à un forum d'orientation organisé par la Mission Locale provinoise. Notre partenariat avec l'association Unis-cités s'est enfin traduit par le suivi de la promotion 2020 des Volontaires de la Transition Énergétique, une vingtaine de services civiques à qui nous avons proposé de devenir à leur tour ambassadeurs des éco-gestes et d'une consommation plus responsable auprès de publics en situation de précarité énergétique en leur transmettant nos méthodes pédagogiques.

• SENSIBILISATION DES PROFESSIONNELS

SEME a en 2020 mis l'accent sur la sensibilisation des professionnels en se rapprochant des services Développement Économique des collectivités partenaires dans le cadre du SURE et en réalisant un travail sur leurs annuaires. Si la plupart des événements programmés en 2020 ont dû être annulés et/ou reportés pour raisons sanitaires, notre participation au salon de l'Habitat de Meaux a pu être maintenue et fut l'occasion d'échanger avec des professionnels du nord du Département. Nous avons également pu intervenir en octobre 2020 à l'invitation de la FFB Ile de France Est dans un webinar à destination de 52 professionnels du bâtiment seine-et-marnais pour leur présenter les évolutions réglementaires et la refonte des dispositifs d'aides financières. Notre partenariat avec les chambres consulaires CCI et CMA du département, facilité par notre participation à la CDTE, s'est renforcé en 2020 et est en cours de formalisation avec l'élaboration d'une convention.

2341 DEMANDES D'INFORMATIONS POUR

1860 CONTACTS DIFFÉRENTS, DONT

226 RENDEZ-VOUS, DONT

180 EN PERMANENCES SÛRE

3836 SEINE-ET-MARNAIS TOUCHÉS,
TOUS PUBLICS CONFONDUS

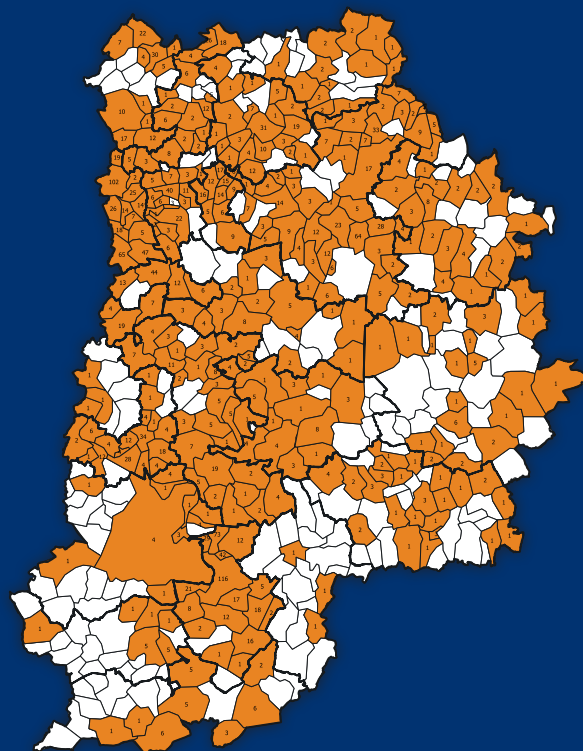
53 ANIMATIONS SCOLAIRES AUPRÈS DE

1268 ÉLÈVES DU CEZ AUX ÉTUDIANTS INGÉNIEURS

684 PERSONNES SENSIBILISÉES LORS DE

39 INTERVENTIONS, STANDS, BALADES THERMIQUES,
CONFÉRENCES OU MANIFESTATIONS SUR L'ÉNERGIE
AUXQUELS NOS CONSEILLERS ONT PARTICIPÉ

Localisation
des **publics**
ayant fait appel à
L'ESPACE FAIRE
en **2020**



PERSPECTIVES POUR 2021...

• DEPLOIEMENT DU SERVICE UNIQUE DE LA RÉNOVATION ÉNERGÉTIQUE

ACCOMPAGNEMENT de nouvelles collectivités dans le déploiement de nouvelles plateformes (CAMG, CARPF, CCBN, CC2M, CCOB, ...) et montée en puissance des SÛRE créés en 2020.
FORMATION de nouveaux conseillers SÛRE.
CRÉATION d'une formation « optimisation des devis » pour les entreprises du bâtiment et diffusion de fiches travaux pour faciliter le dialogue technique avec leurs clients.
RÉALISATION de sessions d'information à destination des services urbanisme sur la question des travaux embarqués et réalisation

de Porter à Connaissance « énergie »
ACCOMPAGNEMENT du petit tertiaire dans la rénovation énergétique de ses locaux et signature d'une convention avec la CCI et la CMA pour définir la synergie entre nos structures respectives.
ACCOMPAGNEMENT des collectivités dans leur stratégie de rénovation du patrimoine communal et intercommunal.
CO-PORTAGE avec le SDESM du Contrat d'Objectif Territorial, en assurant notamment le volet « porteurs de projets privés ».

• RÉNOVATIONS GROUPÉES

POURSUITE de la mobilisation des propriétaires du lotissement de Noisiel, avec entre autres le concours de la commune, de la Communauté d'Agglomération Paris Vallée de la Marne, du CAUE77 et de la DDT77, travail avec l'ASL sur la refonte du règlement intérieur, prototypage d'une solution d'isolation biosourcée et si les propriétaires le décident, premiers chantiers.
RECENSEMENT à l'échelle départementale des quartiers homogènes présentant des enjeux de rénovation importants et analyse du potentiel de réplication des opérations de Pontault-Combault et Noisiel.

• COPROPRIÉTÉS

DÉPLOIEMENT à l'échelle départementale du Coachcopro, un outil de suivi et d'accompagnement des copropriétés.
MISE EN ŒUVRE du programme RECIF dans les EPCI volontaires, afin de massifier les passages à l'acte en matière de rénovation énergétique.

• ÉLUS ET AGENTS DE COLLECTIVITÉS

POURSUITE de l'accompagnement des collectivités dans leur démarche PCAET.
SENSIBILISATION des agents et élus à l'importance des travaux de rénovation énergétique par la mise en évidence de défauts

d'isolation sur des constructions publiques comme privées lors de balades thermiques et la création d'une formation de priorisation des travaux énergétiques sur le patrimoine des collectivités ainsi que le soutien aux services instructeurs sur les sujets énergétiques.
SENSIBILISATION des collectivités aux ENR thermiques avec la mise en place de contrats d'objectifs territoriaux en partenariat avec le SDESM.

• HABITAT ET SANTÉ

EXTENSION de la mission des conseillers par le développement de compétences médicales en environnement intérieur.
FINALISATION et exploitation de l'exposition « Environnement et Santé » développée de façon transversale avec les équipes du service transition écologique.

• CARREFOURS DE LA BIOMASSE

ORGANISATION de la troisième édition.

• SUPPORTS D'ANIMATION

CONCEPTION de remarques de présentation des énergies renouvelables et des matériaux bio-sourcés sur la base des travaux des étudiants de l'ICAM, développement de contenus vidéos, et PAC énergie...

LES SERVICES UNIQUES DE LA RÉNOVATION ÉNERGÉTIQUE EN SEINE ET MARNE



SÛRE DE LA COMMUNAUTÉ D'AGGLOMÉRATION COULOMMIERS PAYS DE BRIE
01 84 32 03 23 • sure@coulommierspaysdebrie.fr



SÛRE DE LA COMMUNAUTÉ DE COMMUNES MORET SEINE ET LOING
01 72 79 92 50 • sure@ccmsl.com



SÛRE DE LA COMMUNAUTÉ D'AGGLOMÉRATION PARIS - VALLÉE DE LA MARNE
01 60 37 23 56 • sure@agglo-pvm.fr



SÛRE DE VAL D'EUROPE AGGLOMÉRATION
01 78 71 40 93 • sure@vdeagglo.fr



SÛRE DE LA COMMUNAUTÉ DE COMMUNES DU VAL BRIARD
01 64 51 35 21 • sure@valbriard.eu



SÛRE DE LA COMMUNAUTÉ DE COMMUNES DU PROINOIS
01 64 00 84 96 • sure@cc-du-proinois.fr



SÛRE DE LA COMMUNAUTÉ DE COMMUNES DE LA BASSÉE-MONTOIS
01 60 67 09 76 • sure@ccbasseemontois.fr



SÛRE DE LA COMMUNAUTÉ DE COMMUNES PLAINE ET MONTS DE FRANCE
01 60 54 68 40 • sure@cc-pmf.fr



SÛRE DE LA COMMUNAUTÉ DE COMMUNES BRIÈRE DES RIVIÈRES ET CHÂTEAUX
01 60 66 67 63 • sure@ccbrc.fr

POUR LES AUTRES TERRITOIRES, ENTRETIENS PAR TÉLÉPHONE ET SUR RENDEZ-VOUS :
01 64 31 19 67 • info-energie@seme-id77.fr



SEINE-ET-MARNE ENVIRONNEMENT
18 allée Gustave Prugnat, Moret sur Loing
77250 MORET-LOING-ET-ORVANNE
Tél. : 01 64 31 11 18 • Fax : 01 64 31 16 46
contact@seme-id77.fr

Retrouvez notre calendrier des animations sur notre site :
seine-et-marne-environnement.fr



www.facebook.com/Seine.et.Marne.environnement



twitter.com/SEME_77

